

**ФЕДЕРАЛЬНОЕ ГОСУДАРСТВЕННОЕ БЮДЖЕТНОЕ
УЧРЕЖДЕНИЕ НАУКИ
ИНСТИТУТ АРХЕОЛОГИИ РОССИЙСКОЙ АКАДЕМИИ НАУК**

«утверждаю»

Зам. директора ИА РАН М.В. Вдовиченко



**НАУЧНО-ТЕХНИЧЕСКИЙ ОТЧЕТ
О ВЫПОЛНЕННОЙ АРХЕОЛОГИЧЕСКОЙ РАЗВЕДКЕ НА ТЕРРИТОРИИ ЗЕМЕЛЬНОГО УЧАСТКА
ПО ОБЪЕКТУ: «МНОГОКВАРТИРНЫЙ ДОМ, АДРЕС ОБЪЕКТА: ГОРОД НИЖНИЙ НОВГОРОД,
УЛИЦА ПУТЕЙСКАЯ, 24А», РАСПОЛОЖЕННОГО В НИЖЕГОРОДСКОЙ ОБЛАСТИ В 2026 ГОДУ.**

Руководитель работ:

МИЛОВАНОВ С.И.

Исполнитель:

ВАНЬКОВ М.И.

МОСКВА 2026

АННОТАЦИЯ

Структура отчета: отчет состоит из 1 тома. Общее количество текста 12 стр., количество иллюстраций 14.

Открытый лист: № P018-00103-00/03980849 выдан 17 декабря 2025 г. Министерством культуры Российской Федерации на право проведения археологической разведки.

Место работы: Нижегородская область, г. Н. Новгород, Канавинский район, улица Путейская, 24А.

Ключевые слова: шурф, Нижегородская область, г. Н. Новгород, многоквартирный дом, археологическая разведка.

Цель работы: археологическая разведка и историко-культурная экспертиза с целью определения наличия/отсутствия объектов археологического наследия на территории земельного участка по объекту: «Многоквартирный дом, адрес объекта: город Нижний Новгород, улица Путейская, 24А», расположенного в Нижегородской области.

Результаты: Полевые работы включали: закладку 1 шурфа размером 1 х 1 м площадью 1 кв. м. Площадь обследованного участка 0,35 га.

В результате проведения археологических исследований на территории земельного участка по объекту: «Многоквартирный дом, адрес объекта: город Нижний Новгород, улица Путейская, 24А», расположенного в Нижегородской области, объектов археологического наследия и объектов, обладающих признаками объекта археологического наследия, не выявлено.

СО Д Е Р Ж А Н И Е

ВВЕДЕНИЕ.....	4
ГЕОМОРФОЛОГИЧЕСКАЯ ХАРАКТЕРИСТИКА УЧАСТКА	
ИССЛЕДОВАНИЯ.....	5
ХАРАКТЕРИСТИКА ТЕРРИТОРИИ ИССЛЕДОВАНИЯ.....	8
ИСТОРИЯ ИЗУЧЕНИЯ ТЕРРИТОРИИ ИССЛЕДОВАНИЯ.....	8
МЕТОДИКА И ОРГАНИЗАЦИЯ РАБОТ.....	10
РЕЗУЛЬТАТЫ НАТУРНЫХ ИССЛЕДОВАНИЙ.....	11
ЗАКЛЮЧЕНИЕ.....	12
Альбом иллюстраций.....	13

ВВЕДЕНИЕ

В 2026 г. Волжской экспедицией Института археологии Российской Академии наук по договору №982МС-25 от 11 ноября 2025 года с ООО СЗ «ТРИ ДОМА» проводились научно-исследовательские археологические работы (разведки) и историко-культурная экспертиза земельного участка по объекту: «Многоквартирный дом, адрес объекта: город Нижний Новгород, улица Путейская, 24А», расположенного в Нижегородской области.

Работы осуществлялись на средства Заказчика на основании Открытого листа № P018-00103-00/03980849 выданного 17 декабря 2025 г. Министерством культуры РФ на имя сотрудника отдела сохранения археологического наследия ИА РАН Ванькова Максима Ивановича, который дает право на проведение археологических разведок с осуществлением локальных земляных работ в целях выявления объектов археологического наследия, уточнения сведения о них и планированию мероприятий по обеспечению их сохранности.

Исследуемый земельный участок располагается в центральной части Канавинского района г. Нижний Новгород, на удалении ок. 0,2 км к северу от здания пожарной части №7 (ул. Гороховецкая д. 11), в 0,85 км к востоку от церкви Иверской иконы Божией Матери, в 1 км к северо-востоку от восточного берега озера Сортировочное. Площадь обследованного участка 0,35 га.

В задачи исследований входило:

1. Проработка и анализ картографического материала, научных отчетов, публикаций для выяснения исторической характеристики территории и уточнения данных наличия объектов культурного наследия на участках исследования;
2. Проведение разведочных работ на участках, отведенных под хозяйственное освоение.
3. Определение наличия или отсутствия объектов культурного (археологического) наследия на обозначенных участках.

В ходе работ было проведено предварительное ознакомление с литературными и графическими материалами, осуществлена проработка печатных материалов по региону исследования, проведено изучение и анализ фондовых, архивных и письменных источников.

Полевые работы включали: закладку 1 шурфа размером 1 х 1 м площадью 1 кв. м, послойное изучение напластований ручным способом с ручной переборкой грунта; фотофиксацию процесса работ и прохождения маршрута обследования, археологические обмеры, ведение полевой документации.

Работы осуществлялись под непосредственным руководством автора.

ГЕОМОРФОЛОГИЧЕСКАЯ ХАРАКТЕРИСТИКА УЧАСТКА ИССЛЕДОВАНИЯ

Нижегородская область расположена в центре Восточно-Европейской (Русской) равнины. Граничит: на северо-западе и севере с Костромской областью, на севере и северо-востоке – с Кировской областью, на востоке – с Республикой Марий Эл и Чувашской республикой, на юге – с Республикой Мордовия, на юго-западе – с Рязанской областью, на западе – с Владимирской и Ивановской областью. Площадь 76,9 тыс. кв. км. Разделена на 48 районов. Административный центр области – Нижний Новгород. Волга является естественной границей, разделяющей Нижегородскую область на две различные в физико-географическом отношении части: северная – низменное Заволжье и южная – возвышенное правобережье рр. Оки и Волги. Лесное Заволжье – северо-восточное окончание Волжско-Окско-Донской впадины – представляет собой песчаную равнину высота 100-150 м со сглаженными и мягкими формами рельефа. На севере Заволжье прилегает к отрогам Северных Увалов, на востоке – к полого спускающимся склонам Марийско-Вятского тектонического вала. Последнее валдайское оледенение не захватило территории Нижегородской области, но оказало большое влияние на характер поверхности, так как потоки талых вод отложили огромные песчаные массивы в Заволжье, а отчасти и в более южных районах. Впоследствии перевеянные ветром пески создали характерные для Заволжья дюны, местами сильно размывые, сглаженные и заросшие лесом. Южная часть Нижегородской области является северным и северо-западным продолжением Приволжской возвышенности, имеет овражистую складчатую поверхность, значительно поднятую около Оки и Волги и понижающуюся к юго-западу. К северу от рр. Сережа и Пьяна она круто обрывается к Оке и Волге. В Нижегородской области имеются месторождения железных руд, строительных материалов, в т.ч. большие залежи доломитов, бутового камня и гипса.

Нижегородская область имеет хорошо развитую речную сеть – свыше 200 значительных рек, три чети, из которых протекают на лесном севере. Все они входят в бассейн Волги, пересекающей территорию области с северо-запада на юго-восток на протяжении ок. 280 км. Из ее притоков первое место занимает Ока. Наиболее крупным притоком Оки является Теша. Из других притоков Волги справа выделяются Кудьма и Сура с притоками Пьяна и Алатырь. Долины их хорошо разработаны. Левобережные притоки Волги – Узола, Линда, Керженец, Ветлуга – имеют слабо врезанные долины, покрытые лесом и лугами. Все реки Нижегородской области типично равнинные, характеризуются медленным и спокойным течением. Озера встречаются преимущественно на севере. Большинство из них – дюнного и ледникового происхождения – расположено на водоразделах рр. Ветлуга – Керженец и Керженец –

Линда (Линево, Бол. и Мал. Плотова), в междуречье Оки и Волги (Пырекос). Встречаются озера и смешанного ледниково-карстового происхождения: Светлояр, Кудьмойр и др. В южной части находятся главным образом карстовые озера: в районе рр. Сережа и Пьяна – Вадское озеро.

В распространении почвенного покрова на территории Нижегородской области с севера на юг можно выделить три зоны: дерново-подзолистую, серых лесных почв и черноземную; широко распространены также болотистые и пойменные луговые почвы. Первая зона занимает Заволжье и отчасти приокские районы, встречается на правобережье Волги на песчаных породах. Серые лесные почвы, протянувшиеся широкой полосой вдоль Оки и Волги, имеют большое сельскохозяйственное значение и распаханы. На юго-востоке имеются относительно небольшие площади чернозема (по территории области проходит северная граница его распространения).

Нижегородская область расположена в основном в двух растительных зонах: лесной на севере и лесостепной на юге. На крайнем юге небольшие участки заняты степью. Выделяются лесные подзолы (с севера на юг): елово-пихтовая, еловая, елово-широколиственная и широколиственная (дубравы). Широколиственные леса были распространены к югу от Волги до южной и восточной, границ области. Почти все они уступили место пашне. Незональными типами растительности являются сосновые леса, связанные всегда с песчаными пространствами древних и современных речных долин; заливные луга, болота¹.

Участок исследования располагался на территории Балахнинского низинного ландшафтного района.

Балахнинский низинный район – это плоская песчаная равнина в междуречье Волги и Оки. На севере она соседствует с Узоло-Керженским природным районом. Граница проходит по конечно-моренной гряде. Южнее лежат пески водно-ледникового происхождения. На западе природная граница условно совпадает с административной границей области, хотя если не брать ее во внимание, то ландшафтный район тянется дальше на запад. На востоке и юге низинный район ограничен реками Окой и Волгой. На территории расположены Балахнинский и Володарский административные районы, заокская часть Павловского административного района, территория города Дзержинска и заречная часть Нижнего Новгорода: Автозаводский, Канавинский, Ленинский, Московский и Сормовский районы города.

Основными поверхностными породами, слагающими Балахнинскую низину, являются нижнепермские осадочные отложения. Их перекрывают флювиогляциальные пески,

¹Археологическая карта России. Нижегородская область. Часть I. М., 2004. С.9, 10.

отложенные ледниковыми потоками. На небольшой глубине под толщей песков залегают гипсы и ангидриты кунгурского и татарского ярусов Пермской системы. Абсолютные высоты колеблются от 70 до 100 м. Наименьшая высота – урез реки Оки – около 65 м. Такая абсолютная отметка уровня Оки у города Дзержинска.

Рельеф Балахнинской низины образуют обширные зандровые аллювиальные равнины, чередующимися с многочисленными котловинами, занятыми болотами и реже озерами. Выделяются обширные дюнно-бугристые и плоские террасы Волги и Оки. В тех местах нижнего Приочья, где на глубине нескольких десятков метров под водопроницаемой толщей террасовых отложений залегают карстующиеся гипсы и ангидриты, развиты карстовые явления. Особенно энергично карстовые процессы происходят в районе Дзержинска. Образуется довольно значительный по своей площади левобережный нижеокский карстовый район с многочисленными провальными воронками. Выделяется Дзержинская карстовая пещера, представляющая единственную подземную полость, проявившуюся на поверхности низины.

На песчаных поверхностях террас и древних зандров наблюдается перевевание песков, создающее эоловый рельеф. Пески наиболее подвижны у населенных пунктов, где сведен естественный растительный покров. Проводится система мероприятий по закреплению песков на этих участках.

Климатические данные: температура января около -12, температура июля - около +18, годовое количество осадков – чуть более 500 мм.

Реки, протекающие на территории Балахнинского низинного природного района, являются правыми притоками Волги и левыми Оки. Они сравнительно короткие, течение их медленное. Это Сейма, Черная, Трестьяна, Железница и другие. Участок границы Нижегородской области проходит по реке Лух. Устьевым участком входит приток Оки – Клязьма. Наиболее крупные озера – Пырское (272 га), Боровское (50 га), Инженерное (44 га). Балахнинская низина отличается высокой заторфованностью. Это крупнейший торфяно-болотный район области. Торфяные болота занимают около 20% территории района. Встречаются болота всех типов.

Почвы в основном подзолистые – песчаные и супесчаные. Значительно распространены по заболоченным низинам глеевые и торфяно-болотные почвы. В поймах рек сосредоточены большие массивы аллювиальных дерново-луговых почв.

Преобладающий тип растительности Балахнинского низинного природного района – сосновые леса. На водоразделах широко распространены сфагновые болота. Для кустарничкового яруса характерны черника и брусника. Встречаются жимолость, крушина и можжевельник. Для сосновых боров района характерна их сильная

остепенность. По заболоченным низинам остепненные боры заменяются кочковатыми заболоченными лесами, из мелколиственных пород – березы, осины и ольхи.

Балахнинский низинный природный район находится в природной зоне тайги внутри самой южной ее подзоны – подтайги².

ХАРАКТЕРИСТИКА ТЕРРИТОРИИ ИССЛЕДОВАНИЯ

Исследуемый земельный участок располагается в центральной части Канавинского района г. Нижний Новгород, на удалении ок. 0,2 км к северу от здания пожарной части №7 (ул. Гороховецкая д. 11), в 0,85 км к востоку от церкви Иверской иконы Божией Матери, в 1 км к северо-востоку от восточного берега озера Сортировочное. Площадь обследованного участка 0,35 га.

Территория исследования находится в районе с плотной общественно-жилой многоквартирной застройкой. Участок исследования в плане Г-образной формы, вытянут с северо-востока на юго-запад до 70 м при ширине 35-60 м. Площадка землеотвода свободна от капитальных строений. Ранее на участке были расположены два кирпичных двухэтажных дома. На момент исследования они были полностью снесены, местность вокруг них подверглась планировке тяжелой техникой. Через участок исследования проходят линии коммуникаций: электричество, канализация, водопровод, теплосети. Территория исследования большей частью огорожена металлическим кованным и железобетонным забором.

Дневная поверхность участка исследования местами поросла травой, кустами и деревьями. Рельеф дневной поверхности участка ровный, зафиксирована на отм. 77 м по Балтийской системе высот.

ИСТОРИЯ ИЗУЧЕНИЯ ТЕРРИТОРИИ ИССЛЕДОВАНИЯ

На территории земельного участка по объекту: «Многоквартирный дом, адрес объекта: город Нижний Новгород, улица Путейская, 24А», расположенного в Нижегородской области, исследования ранее не проводились.

Наиболее близко археологические исследования проводились в 2017 г. под руководством П.Н. Кравцова³ на земельном участке по объекту: «Пристрой к школе № 168

²Балахнинский низинный район Нижегородской области // www.lesnoytur.ru/

³ Акт государственной историко-культурной экспертизы документации о выполненных археологических полевых работах, содержащей результаты исследований, в соответствии с которыми определяется наличие или отсутствие объектов, обладающих признаками объектов культурного (археологического) наследия, на земельных участках, подлежащих воздействию земляных, строительных, мелиоративных, хозяйственных работ, работ по использованию лесов и иных работ, под наименованием «Отчет об археологическом

в МР «Сортировочный» (данный землеотвод расположен в 0,1 км к востоку). В ходе работ был обследован участок площадью 1,67 га, заложен 1 шурф размером 1 х 1 м, поставлены 2 зачистки длиной по 1 м каждая. Культурного слоя и объектов археологического наследия не выявлено.

Ближайшие к участку археологические исследования, выявившие объекты археологического наследия, проводились на территории г. Н. Новгород А.А. Городцовым в 1897 г. (илл. 4). В ходе работ было выявлено и обследовано 5 памятников археологии: «Стоянка 1 «Нижний Новгород (Молитовка 1)»⁴, неолит, точное местоположение не известно, согласно археологической карте Нижегородской области расположено на удалении ок. 5,9 км к восток-северо-востоку от участка исследования, «Стоянка 2 «Нижний Новгород (Молитовка 2)»⁵, неолит, точное местоположение не известно, согласно археологической карте Нижегородской области расположено на удалении ок. 5,9 км к восток-северо-востоку от участка исследования, «Стоянка 3 «Нижний Новгород (Молитовка 3)»⁶, неолит, точное местоположение не известно, согласно археологической карте Нижегородской области расположено на удалении ок. 5,7 км к востоку от участка исследования, «Стоянка 4 «Нижний Новгород (Молитовка 4)»⁷, неолит, точное местоположение не известно, согласно археологической карте Нижегородской области расположено на удалении ок. 5,8 км к востоку от участка исследования, «Местонахождение 1 «Нижний Новгород (Молитовка)»⁸, р.ж.в., точное местоположение не известно, согласно археологической карте Нижегородской области расположено на удалении ок. 5,8 км к восток-северо-востоку от участка исследования. Местоположение данных памятников археологии на сегодняшний день не локализовано.

Анализ картографических материалов XVIII-XIX вв. (илл. 5, 6) показал, что участок исследования расположен вне границ известных на тот момент поселений.

обследовании проектируемого объекта: «Пристрой к школе № 168 в МР «Сортировочный» в Канавинском районе» г. Нижнего Новгорода. // Эксперт Давыдов А.И. (приказ от 16.07. 2015 г.) Н. Новгород. 2017 г.

⁴Городцов В.А. Следы неолитических стоянок в окрестностях Нижнего Новгорода // Археологические известия и заметки МАО. Т. V. М. 1897; Бадер О.Н., Воеводский М.В. Стоянки Балахнинской низины // Изв. ГАИМК. Вып. 106. М. 1935.

⁵ Городцов В.А. Следы неолитических стоянок в окрестностях Нижнего Новгорода // Археологические известия и заметки МАО. Т. V. М. 1897; Бадер О.Н., Воеводский М.В. Стоянки Балахнинской низины // Изв. ГАИМК. Вып. 106. М. 1935.

⁶ Там же.

⁷ Там же.

⁸Городцов В.А. Следы неолитических стоянок в окрестностях Нижнего Новгорода // Археологические известия и заметки МАО. Т. V. М. 1897.

МЕТОДИКА И ОРГАНИЗАЦИЯ РАБОТ

Методика проведения полевых работ определялась требованиями «Положения о порядке проведения археологических полевых работ и составления научной отчетной документации»⁹.

Работы велись на основании картографического материала, научных отчетов, хранящихся в архивах ИА РАН, а также публикаций для выяснения исторической характеристики территории и уточнения данных наличия объектов культурного наследия на участке исследования и соседних территориях.

Работы проводились при непосредственном участии держателя Открытого листа. Археологические исследования велись непосредственно в границах земельного участка, подлежащего обследованию.

Основной целью проводившихся археологических исследований являлась историко-культурная экспертиза земельного участка, отведенного под хозяйственное освоение.

В задачи исследований входило:

1. Проработка и анализ картографического материала, научных отчетов, публикаций для выяснения исторической характеристики территории и уточнения данных наличия объектов культурного наследия на участке исследования;
2. Проведение разведочных работ на участке, отведенном под хозяйственное освоение.
3. Определение наличия или отсутствия объектов культурного (археологического) наследия на обозначенном участке.

Поставленные цели и задачи определили организацию и методику работ.

Первоначально осуществлялось предварительное ознакомление с литературными и графическими материалами, проработка печатных материалов по региону исследования, изучение и анализ фондовых, архивных и письменных источников.

При проведении полевых исследований на первом этапе осуществлялось натурное обследование территории земельного участка с визуальным осмотром местности с целью поиска памятников археологии, выраженных в рельефе местности (курганы, городища и др.). При проведении работ тщательно осматривались все нарушения почвенного горизонта как естественного, так и антропогенного происхождения. После чего выбиралось наиболее перспективное места закладки шурфа.

Шурф границами был ориентирован по сторонам света. За нулевой репер принимался СЗ угол шурфа.

⁹Положение о порядке проведения археологических полевых работ и составления научной отчетной документации (утверждено постановлением бюро Отделения историко-филологических наук РАН от 12.04.2023 №15).

Исследование в пределах шурфа проводилось вручную пластами мощностью 20 см, с ручной переборкой грунта на месте. Снятие пластов осуществлялось горизонтальными пластами. Описания выявленных напластований, пятен, ям, сооружений и прочих объектов велось в полевых дневниках.

Стенки, профиля, пласты и материковое основание тщательно зачищались. Планы пластов и фиксация профилей, стенок шурфа выполнялись в масштабе 1:20.

Работы проводились зимой, в период устоявшегося снежного покрова, в связи с чем перед началом земляных работ производилась установка отопительного павильона и обогрев грунта. Фотофиксация видовой фотографии шурфа перед началом работ осуществлялась до установки отопительного павильона.

Так как в шурфе не был выявлен культурный слой, то стерильные напластования (материк), прокапывались не менее чем на 30-32 см. Шурф после проведения археологических исследований был засыпан. Местоположение шурфа фиксировалось в системе координат WGS-84. Шурф после проведения археологических исследований был засыпан. Местоположение шурфа фиксировалось в системе координат WGS-84.

РЕЗУЛЬТАТЫ НАТУРНЫХ ИССЛЕДОВАНИЙ

Шурф 1 (координаты: 56°17'29.58"С 43°51'30.24"В; илл. 12-14) заложен в южной части участка исследования, на удалении 15 м к юго-западу от д. 24 по ул. Путейская. Участок, где располагался шурф, был покрыт сорной травой.

Шурф размером 1 x 1 м, ориентирован по сторонам света. Дневная поверхность ровная, зафиксирована на отм. 0/-1 см.

В шурфе прослежена следующая стратиграфия (стратиграфия дана по В стенке):

- серо-коричневый суглинок с включением бытового мусора, мощностью 0,28-0,37 м;
- желто-коричневый суглинок, мощностью до 0,1 м;
- мешанные коричневый и серо-коричневый суглинки с включением угольков, камней, кирпичной крошки, мощностью 0,9-1 м;
- желтый суглинок, мощностью до 0,04 м;
- темно-серый суглинок, мощностью до 0,12 м.

В северо-западной части шурфа зафиксированы трубы коммуникаций.

Материк – светло-серо-коричневая супесь, ровный, зафиксирован на отм. -142/-145 см. Стерильные материковые слои были прокопаны на глубину 0,3-0,32 м.

Шурф после завершения фиксационных работ был полностью засыпан землей.

Наличия культурного слоя и объектов археологического наследия в шурфе не выявлено.

ЗАКЛЮЧЕНИЕ

В 2026 г. Волжской экспедицией Института археологии Российской Академии наук по договору №982МС-25 от 11 ноября 2025 года с ООО СЗ «ТРИ ДОМА» проводились научно-исследовательские археологические работы (разведки) и историко-культурная экспертиза земельного участка по объекту: «Многоквартирный дом, адрес объекта: город Нижний Новгород, улица Путейская, 24А», расположенного в Нижегородской области (площадь обследованного участка 0,35 га).

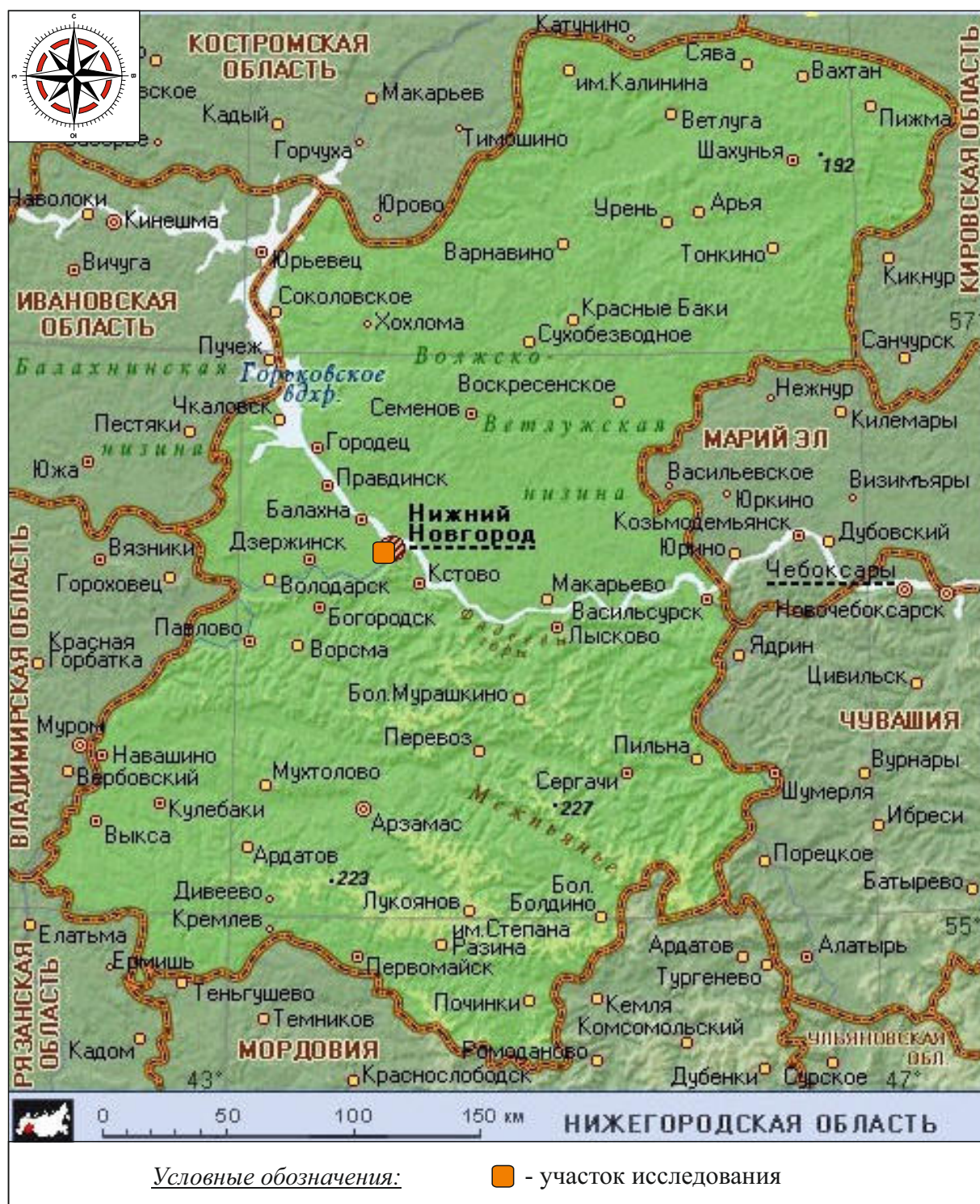
Работы осуществлялись на средства Заказчика на основании Открытого листа № P018-00103-00/03980849 выданного 17 декабря 2025 г. Министерством культуры РФ на имя сотрудника отдела сохранения археологического наследия ИА РАН Ванькова Максима Ивановича.

В ходе проведенных исследований был осуществлен комплекс разведочных археологических мероприятий: натурное обследование территории участка по предоставленному Заказчиком картографическому материалу методом сплошной археологической разведки с визуальным осмотром местности по всей территории участка, шурфовка, поиск и сбор подъемного археологического материала, фотофиксация всех этапов полевых работ.

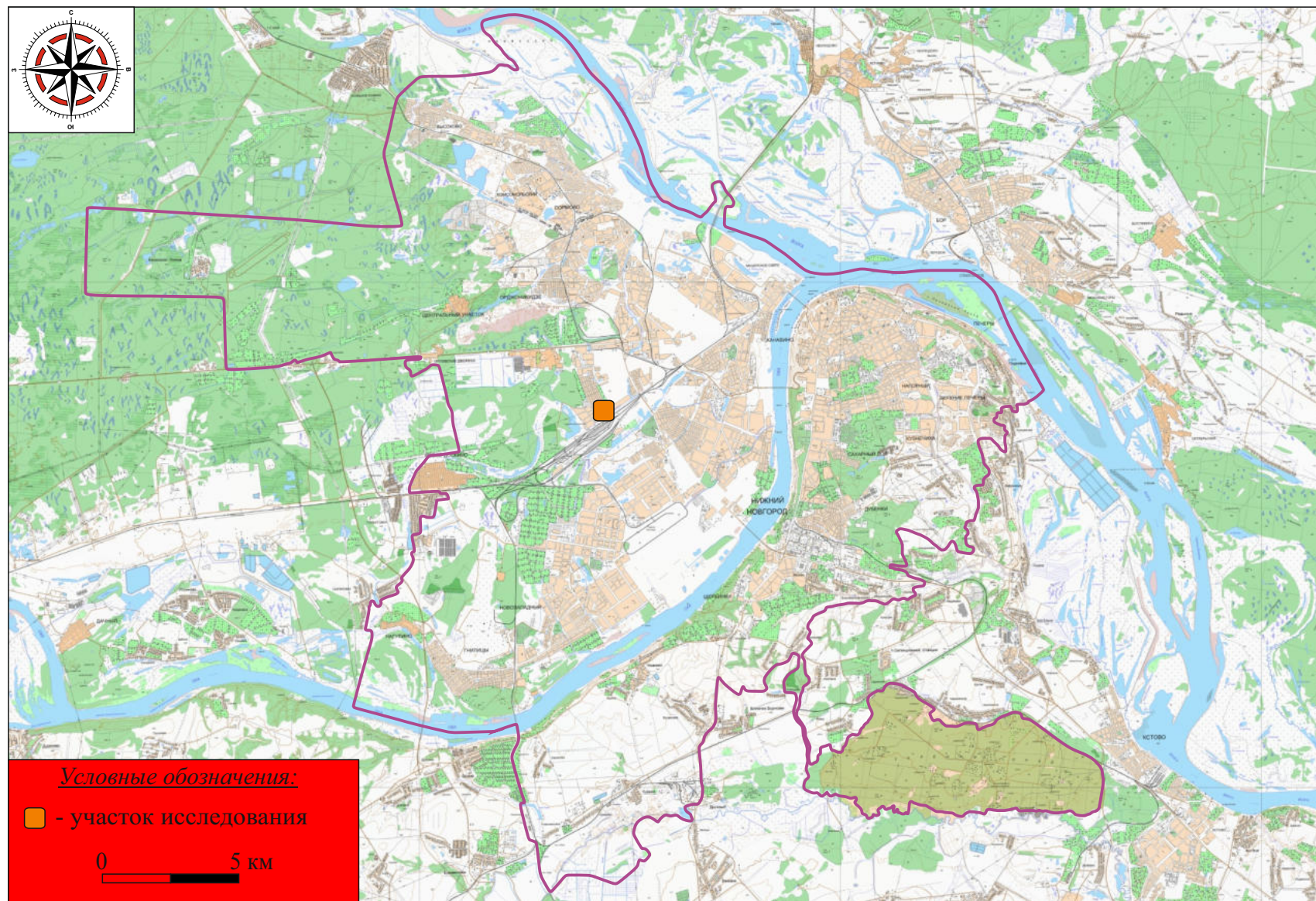
Для реализации поставленной цели был заложен 1 шурф размером 1 x 1 м площадью 1 кв. м, послойное изучение напластований ручным способом с ручной переборкой грунта; фотофиксацию процесса работ и территории исследования, археологические обмеры, ведение полевой документации.

В ходе проведенного натурального обследования, визуального осмотра местности, поиска подъемного археологического материала, закладки шурфов на территории земельного участка по объекту: «Многоквартирный дом, адрес объекта: город Нижний Новгород, улица Путейская, 24А», расположенного в Нижегородской области, **объектов археологического наследия и объектов, обладающих признаками объекта археологического наследия, не выявлено.**

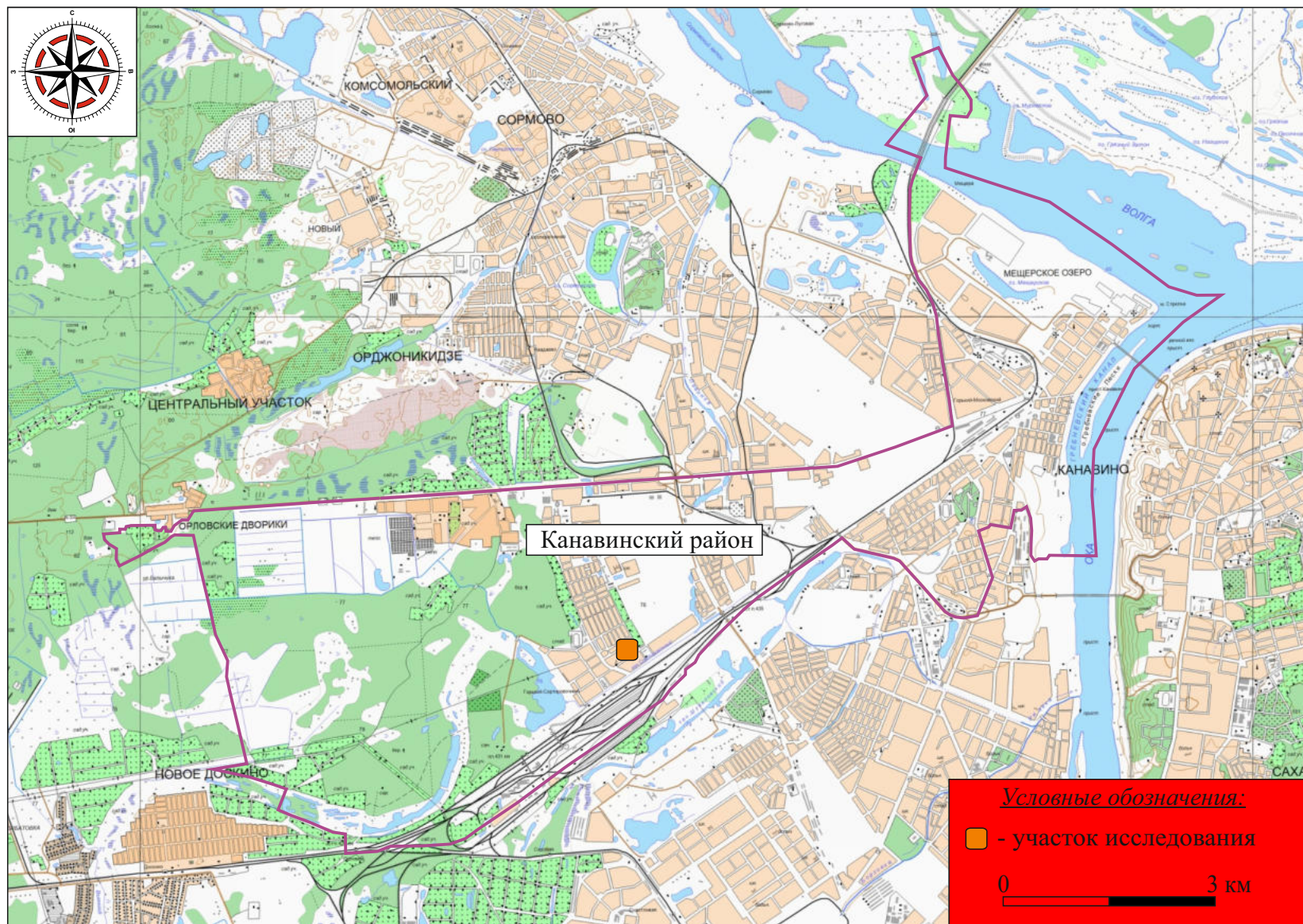
Альбом иллюстраций



Илл. 1. Нижегородская область, г. Нижний Новгород, Канавинский район, улица Путейская, 24А, Многоквартирный дом - 2026 г.
Карта Нижегородской области.



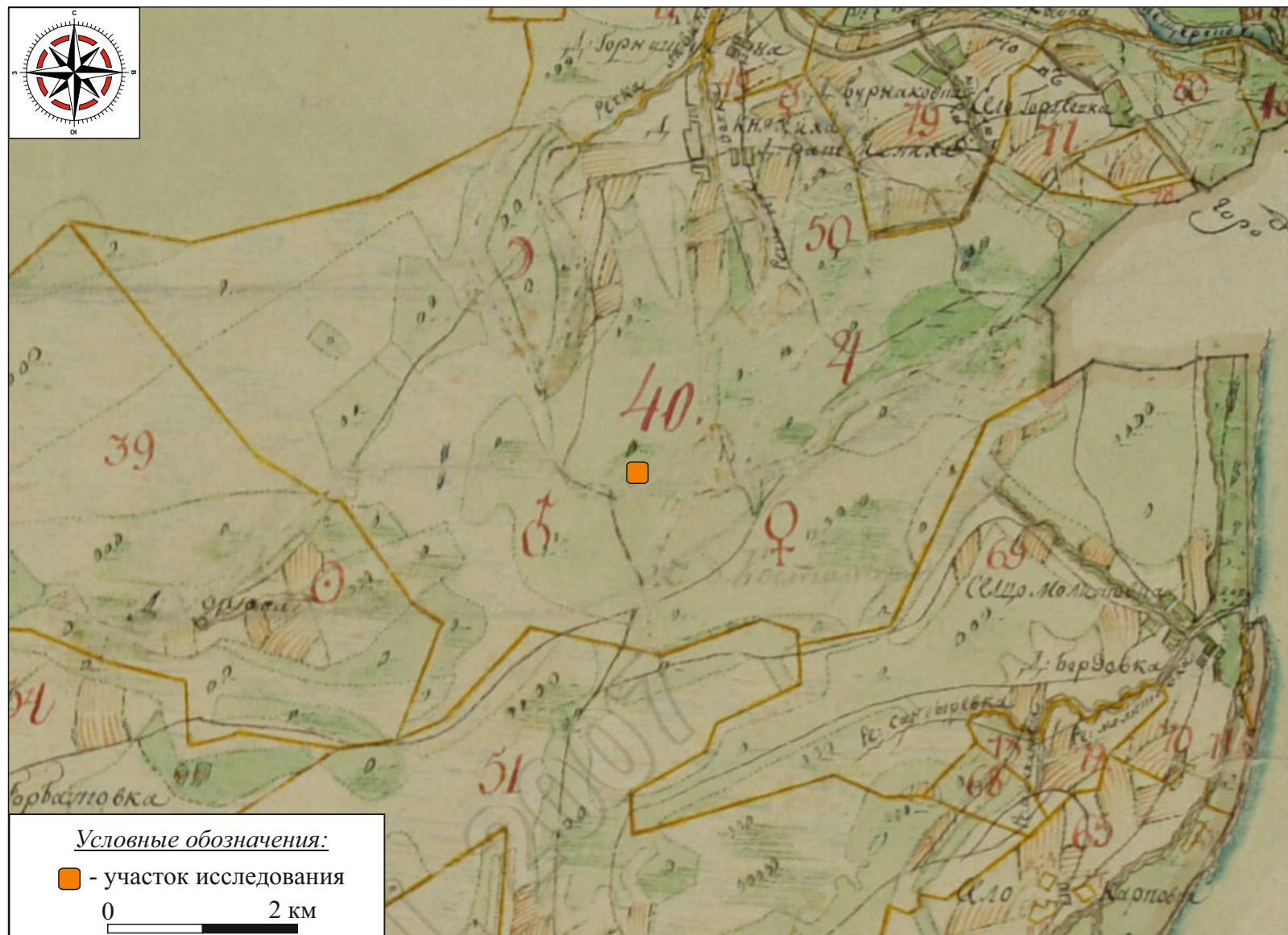
Илл. 2. Нижегородская область, г. Нижний Новгород, Канавинский район, улица Путевская, 24А, Многоквартирный дом - 2026 г.
Карта Городского округа Нижний Новгород (состояние местности на 1990-е гг.).



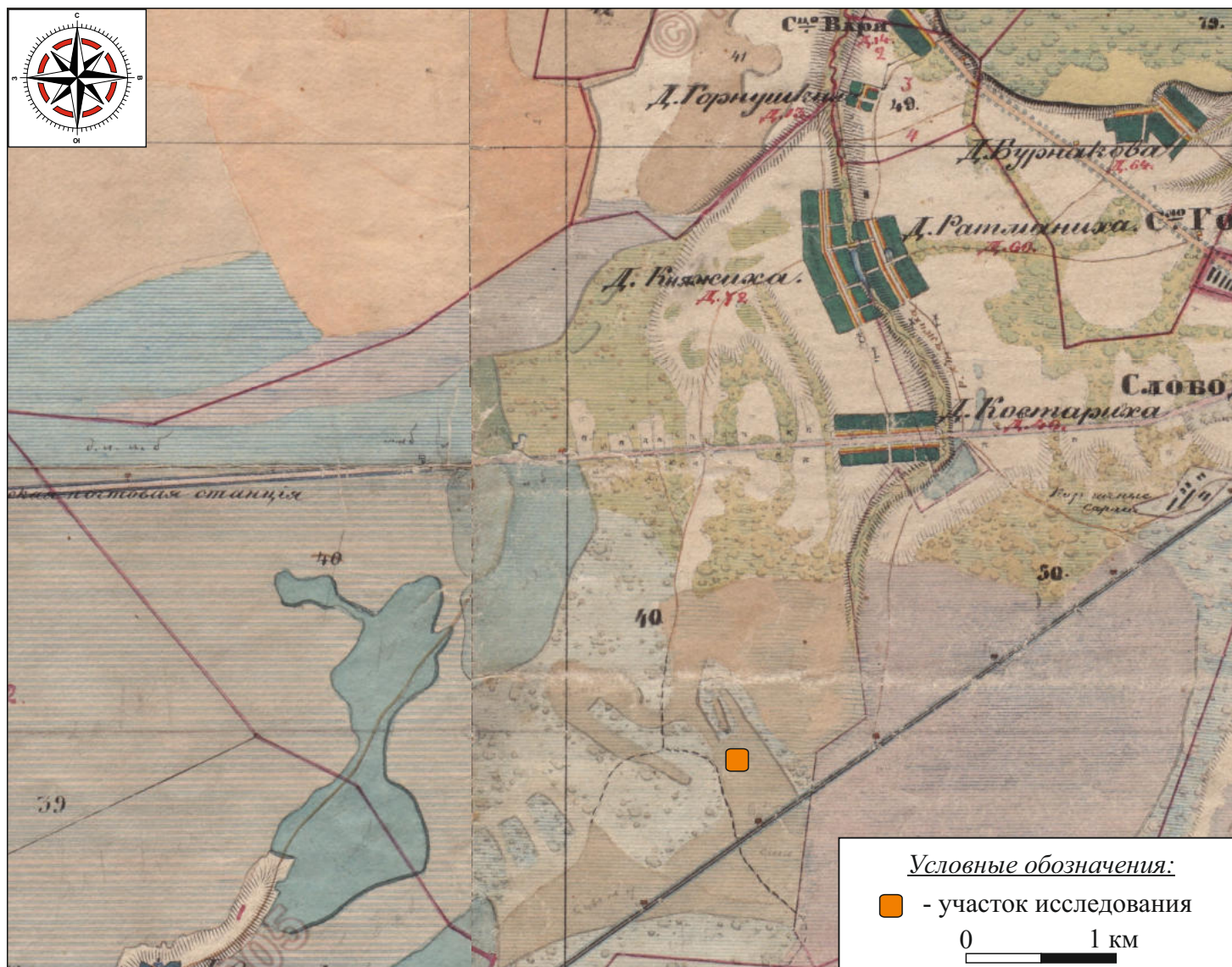
Илл. 3. Нижегородская область, г. Нижний Новгород, Канавинский район, улица Путевская, 24А, Многоквартирный дом - 2026 г.
Карта Канавинского района.



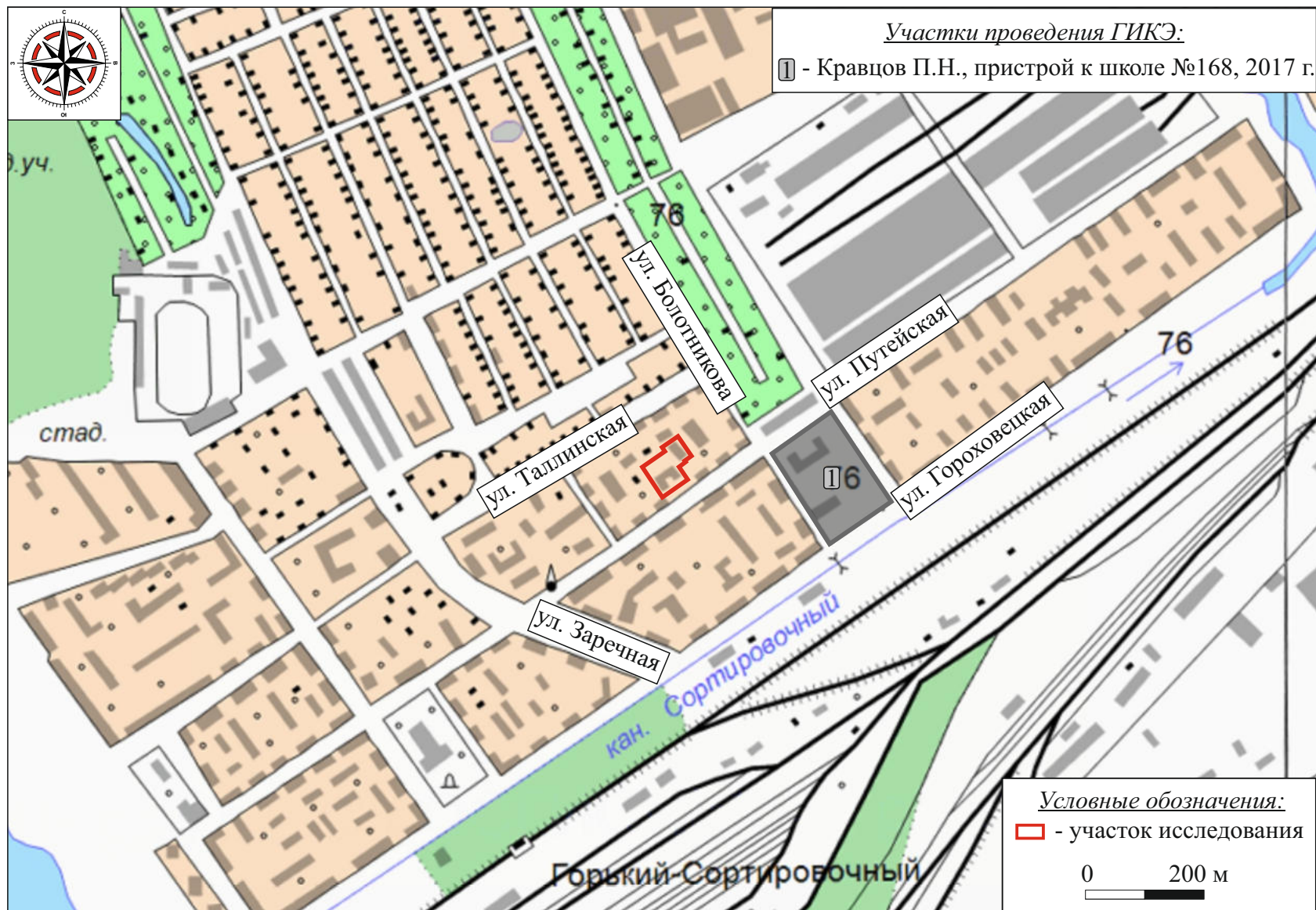
Илл. 4. Нижегородская область, г. Нижний Новгород, Канавинский район, улица Путейская, 24А, Многоквартирный дом - 2026 г.
 Памятники археологии ближайшей округи.



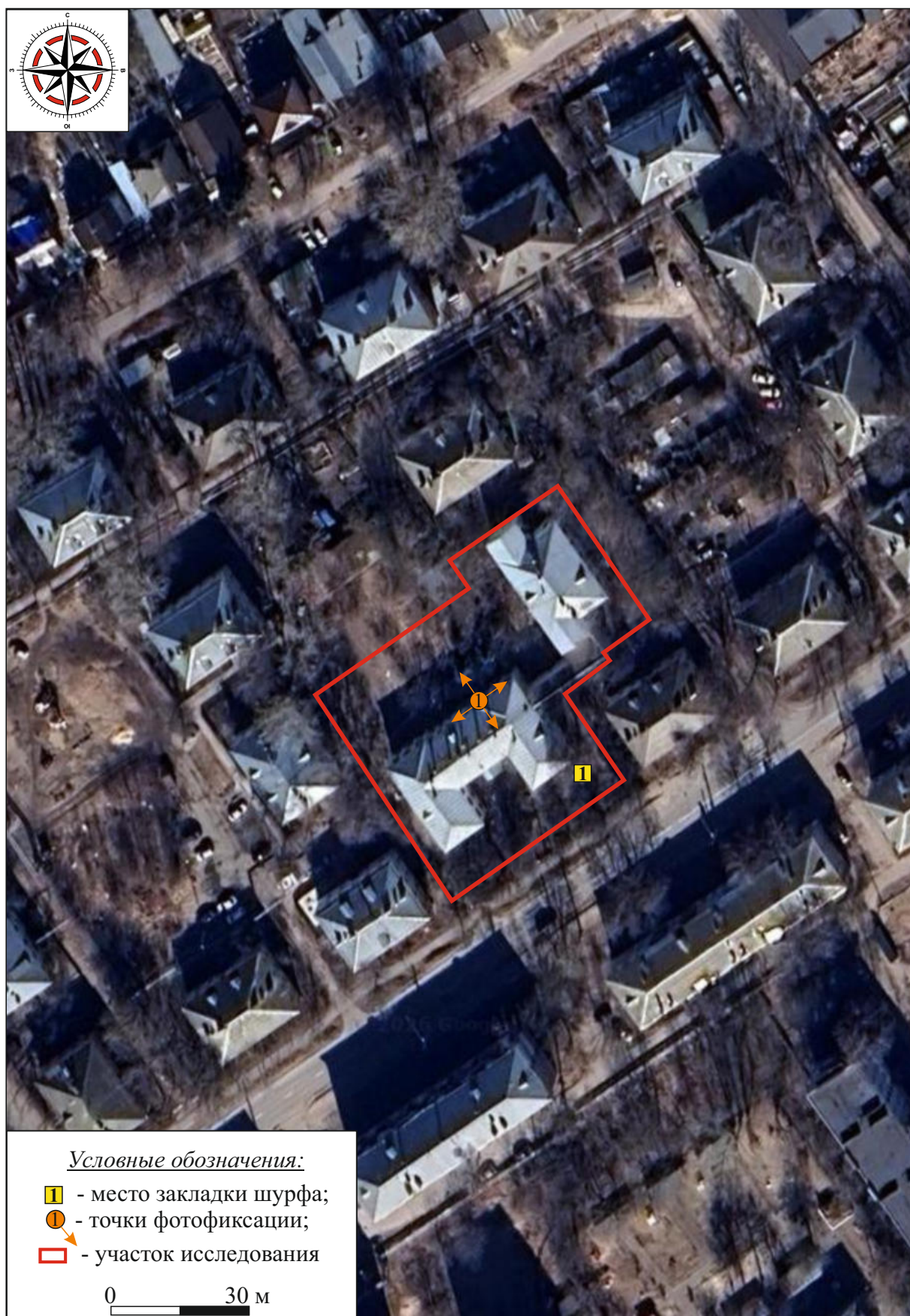
Илл. 5. Нижегородская область, г. Нижний Новгород, Канавинский район, улица Путейская, 24А, Многоквартирный дом - 2026 г.
Фрагмент плана Генерального межевания Балахнинского уезда Нижегородской губернии 1792 г.



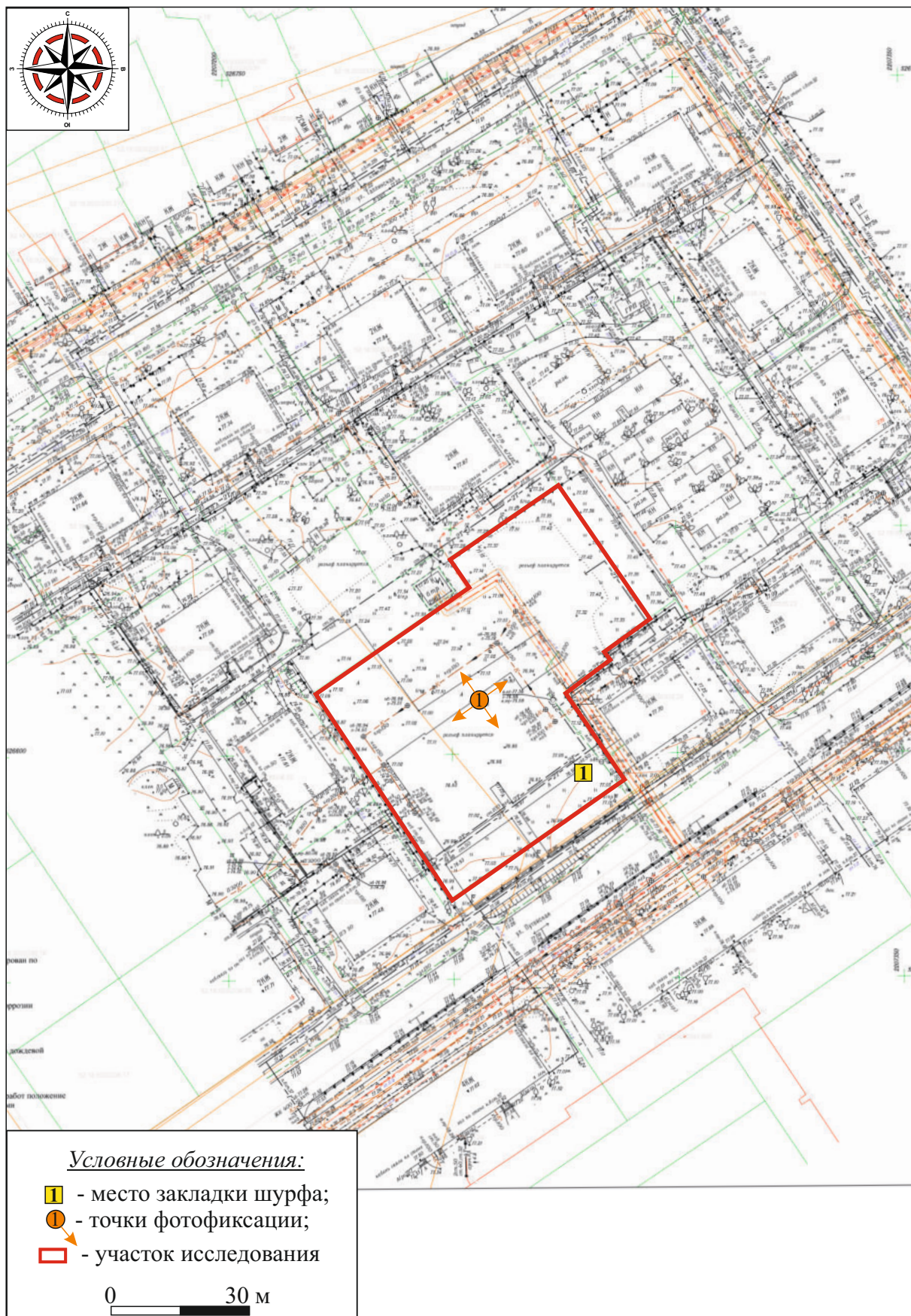
Илл. 6. Нижегородская область, г. Нижний Новгород, Канавинский район, улица Путевская, 24А, Многоквартирный дом - 2026 г.
Фрагмент топографической карты Нижегородской губернии 1850 г. (автор А.И. Менде).



Илл. 7. Нижегородская область, г. Нижний Новгород, Канавинский район, улица Путейская, 24А, Многоквартирный дом - 2026 г.
Ситуационный план местности с нанесением участка исследования (источник снимка: nakarte.me).



Илл. 8. Нижегородская область, г. Нижний Новгород, Канавинский район, улица Путейская, 24А, Многоквартирный дом - 2026 г.
Космоснимок с нанесением участка исследования и расположением шурфа
(источник космоснимка: google.ru, дата съемки 2025 г.).



Илл. 9. Нижегородская область, г. Нижний Новгород, Канавинский район, улица Путейская, 24А, Многоквартирный дом - 2026 г.
Топографический план с нанесением участка исследования и расположением шурфа (топооснова предоставлена Заказчиком).



1



2

Илл. 10. Нижегородская область, г. Нижний Новгород, Канавинский район,
улица Путейская, 24А, Многоквартирный дом - 2026 г.
1 - вид на С часть участка. Точка фотофиксации 1. Фото с ЮВ;
2 - вид на В часть участка. Точка фотофиксации 1. Фото с ЮЗ.



1



2

Илл. 11. Нижегородская область, г. Нижний Новгород, Канавинский район,
улица Путейская, 24А, Многоквартирный дом - 2026 г.
1 - вид на Ю часть участка. Точка фотофиксации 1. Фото с СЗ;
2 - вид на З часть участка. Точка фотофиксации 1. Фото с СВ.



1



2

Илл. 12. Нижегородская область, г. Нижний Новгород, Канавинский район,
улица Путейская, 24А, Многоквартирный дом - 2026 г.
Шурф 1. 1 - видовая фотография шурфа до начала работ. Фото с В;
2 - видовая фотография шурфа до начала работ. Фото с В.



1



2



3

Илл. 13. Нижегородская область, г. Нижний Новгород, Канавинский район, улица Путейская, 24А, Многоквартирный дом - 2026 г.
Шурф 1. 1 - видовая фотография шурфа до начала работ; 2 - видовая фотография шурфа на уровне завершения работ;
3 - видовая фотография закопанного шурфа. Фото с В.



1



3



2

Илл. 14. Нижегородская область, г. Нижний Новгород, Канавинский район, улица Путейская, 24А, Многоквартирный дом - 2026 г.
Шурф 1. 1 - фотография восточной стенки шурфа. Фото с 3; 2 - фотография нижней части восточной стенки шурфа. Фото с 3;
3 - фотография поверхности шурфа на уровне завершения работ. Фото с В.



Министерство культуры Российской Федерации

ОТКРЫТЫЙ ЛИСТ

№ P018-00103-00/03980849

Настоящий открытый лист выдан:

Ванькову Максиму Ивановичу

паспорт

(серия номер паспорта)

на право проведения археологических полевых работ
на земельном участке под объект «Многоквартирный дом, адрес объекта: г. Нижний
Новгород, ул. Путевская, д. 24А», расположенный в Нижегородской области»
в г. Нижнем Новгороде Нижегородской области.

(место проведения археологических полевых работ)

На основании открытого листа

Ваньков Максим Иванович

(Ф.И.О.)

имеет право производить следующие археологические полевые работы:
археологические разведки с осуществлением локальных земляных работ на указанной
территории в целях выявления объектов археологического наследия, уточнения
сведений о них и планирования мероприятий по обеспечению их сохранности.

Передоверие права на проведение археологических полевых работ по данному открытому
листу другому лицу запрещается.

Срок действия открытого листа: с 17 декабря 2025 г. по 31 июля 2026 г.

Дата принятия решения о предоставлении открытого листа: 17 декабря 2025 г.

Первый заместитель Министра

(должность)

Дата 17 декабря 2025 г.



С.Г.Обрывадин

(Ф.И.О.)

М.П.

046504